

PROYECTO

---

# CASA DE LA JUVENTUD



# MEMORIA

---



## ANÁLISIS DE LA REALIDAD

Durante el año 2018, el consejo de la Juventud ha sufrido una transformación, convirtiéndose en un nuevo espacio de participación y encuentro en el que se generan nuevos motivos por los que merece la pena pertenecer al consejo. Esto a propiciado la entrada de 8 nuevas entidades, llegando al total de 40 miembros, y generando el interés de más de una decena con intenciones de unirse a nosotros. En este nuevo año queremos seguir creciendo, y dar muchas más posibilidades a los jóvenes de la ciudad.

Tener la oficina del consejo en un primer piso, y siendo este interior, genera en la población joven de Valladolid tanto desconocimiento como desconfianza. Esto no anima a entrar a preguntar las dudas, o acercarse a conocer todo lo que se realiza dentro de estas paredes. A pesar de ello, el nivel de ocupación del CLJV en la actualidad roza su totalidad (sobre todo en fin de semana), teniendo las salas con actividades de las distintas entidades toda la semana.

## OBJETIVOS

1. Conseguir mayor visibilidad y notoriedad del Consejo Local de la Juventud de Valladolid
2. Ofrecer un mejor asesoramiento en materias de empleo, formación, orientación laboral, asociacionismo, reconocimiento de competencias...
3. Generar nuevos espacios de participación a la juventud de Valladolid
4. Implantar un Plan de Formación para 2019

## DESCRIPCIÓN DEL PROYECTO

Durante el año 2018, el consejo de la Juventud ha sufrido una transformación, convirtiéndose en un nuevo espacio de participación y encuentro en el que se generan nuevos motivos por los que merece la pena pertenecer al consejo. Esto a propiciado la entrada de 8 nuevas entidades, llegando al total de 40 miembros, y generando el interés de más de una decena con intenciones de unirse a nosotros. En este nuevo año queremos seguir creciendo, y dar muchas más posibilidades a los jóvenes de la ciudad.

Tener la oficina del consejo en un primer piso, y siendo este interior, genera en la población joven de Valladolid tanto desconocimiento como desconfianza. Esto no anima a entrar a preguntar las dudas, o acercarse a conocer todo lo que se realiza dentro de estas paredes. A pesar de ello, el nivel de ocupación del CLJV en la actualidad roza su totalidad (sobre todo en fin de semana), teniendo las salas con actividades de las distintas entidades toda la semana.

# SALA 1: ESPACIO MULTIUSOS

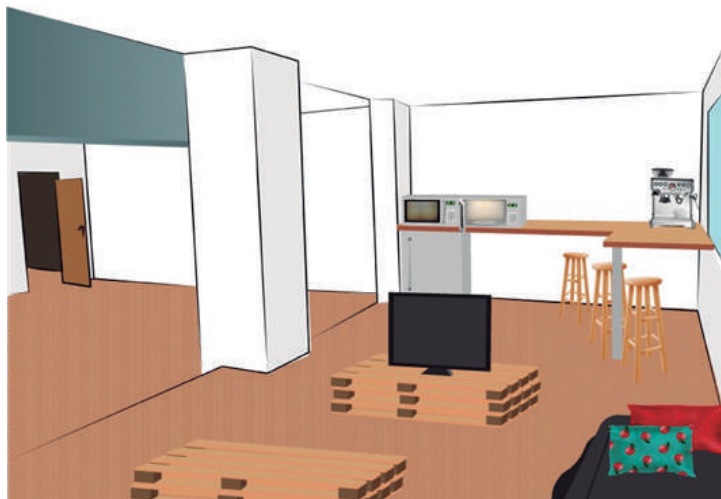
Este espacio al ser tan amplio lo dividimos en tres zonas:

## Zona 1

En ella planteamos el espacio “Break place”. La distribución de la sala permite generar momentos que conecten a personas a la vez que descansan en un espacio de relax, con buena iluminación y con una cocina para calentarse un café o un ágape:

- En la primera división se coloca una cocina equipada con un microondas, frigorífico, máquina de café... distribuido de tal forma para poder dar formaciones de hábitos saludables, alimentación, deporte...

- La distribución de la segunda parte consiste en unos asientos hechos con palets, decorados con cojines y telas, para su uso entre formaciones o sala de espera. Es de los espacios con más luz de la planta por ello vemos importante crear aquí esta sala de descanso.



## SALA 1: ESPACIO MULTIUSOS

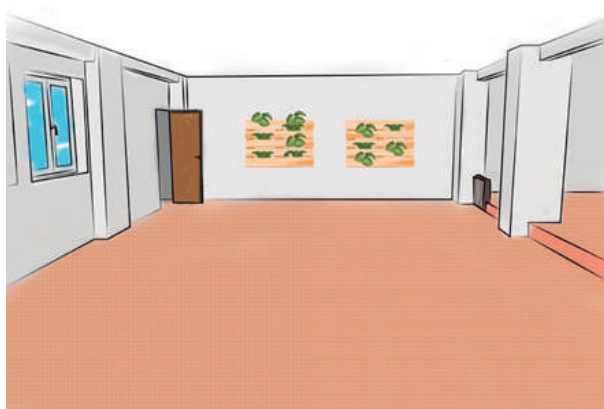
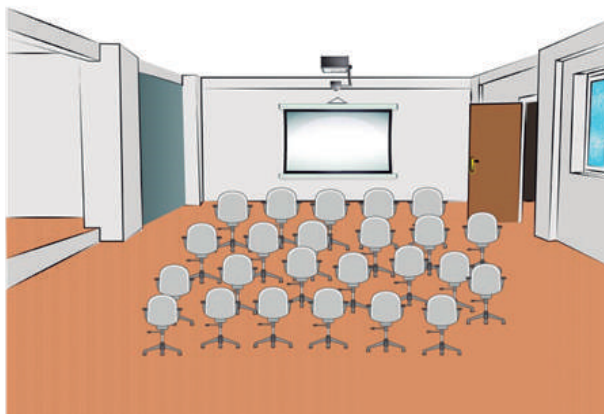
### Zona 2

Esta zona al ser la más amplia de todos los espacios a utilizar, su objetivo sería crear aquí las formaciones con más número de participantes, charlas, talleres, actividades, zona de juegos, etc. y dado que ya está planteada para este uso, no sería necesario una modificación a mayores.

A su vez en esta zona queremos plantear un huerto vertical lo que además de darle vida a la sala las entidades pueden utilizarlo para sus propias formaciones de alimentos sostenibles y su cuidado para poder usar estos conocimientos cada entidad en su propia sede u hogares.

### Zona 3

Esta zona es utilizada como almacén de sillas y mesas plegables utilizadas para las formaciones, talleres, charlas..



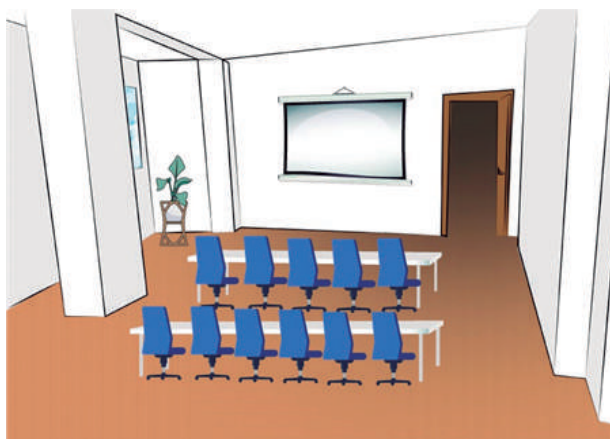
## SALA 2: BIBLIOTECA

Esta sala estará diseñada y destinada para el uso de los jóvenes en forma de estudio y lugar de información didáctica. Vemos necesario el uso de esta sala para este objetivo debido al “overbooking” de los aularios y bibliotecas de la ciudad. Ya disponemos en ella de mesas, sillas, vidrieras, separadores y una pizarra blanca, por ello no será necesario una restructuración de la misma y no tendrá coste alguno.



## SALA 3: SALA DE FORMACIÓN

Debido a la luminosidad de esta sala y su pared con pintura especial para convertir la misma en una pizarra blanca, y su proyector en la pared opuesta, será utilizada como sala de formaciones principal. A su vez la utilizaremos para proyectos que tenemos planteados como videos para campañas, u artículos con necesidad explicativa gráfica, debido a sus paredes amplias e iluminadas, así tendríamos un fondo útil, visual, y bien utilizado para este material audio-visual.



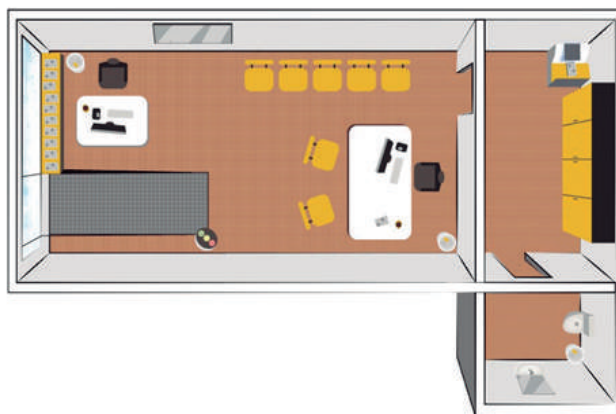
## SALA 4: SALA DE REUNIONES

Esta sala se utilizará para reuniones de la comisión permanente, así como de las distintas entidades y grupos de jóvenes que quieran beneficiarse de este espacio. Nos vemos en la necesidad de crearla debido a que si están en uso las demás salas para formaciones y talleres/actividades, las entidades y la propia comisión permanente no tendríamos un espacio de reunión, donde poder elaborar nuestros proyectos, explicar nuestros planes de juventud a entidades nuevas que quieran pertenecer al CLJV, y que las entidades o grupos de personas lo utilicen a su favor.



## SALA 5: OFICINA DE LA PAZ

Para realizar el proyecto solicitamos la cesión del espacio “oficina de la Paz” por parte del instituto de la juventud y una inversión para acondicionar el espacio en materia de accesibilidad, electricidad y la fachada.





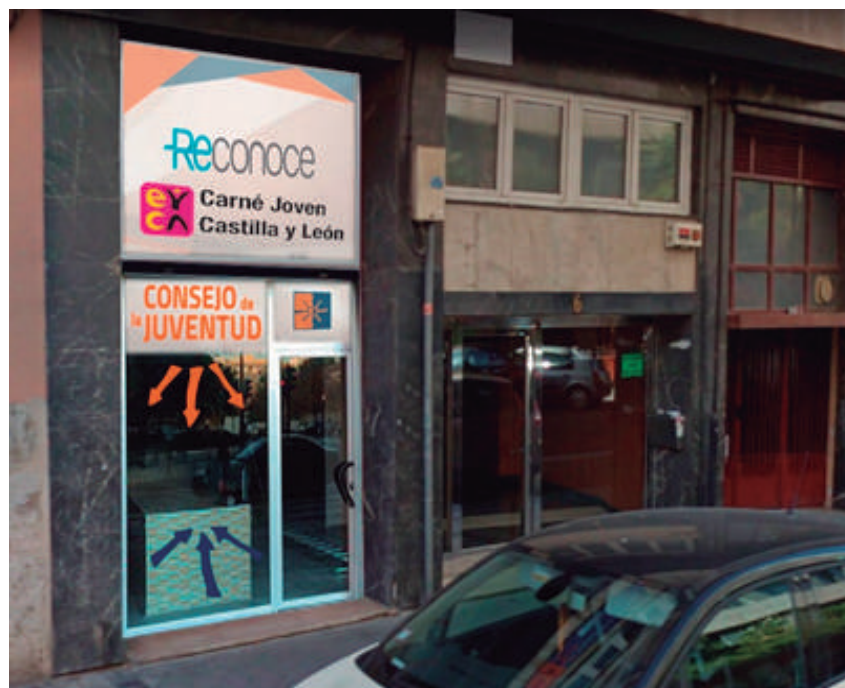
## ESPACIO DE LA JUVENTUD

En este espacio será el lugar de la nueva oficina pues tendrá un mejor acceso para todas las personas y jóvenes que precisen de nuestra información y/o creación del Carné Joven. Vamos a unificar las dos primeras salas existentes para formar un espacio de oficina más amplio cuyo acceso será a través de una rampa para las personas minusválidas que puedan acceder a ella con facilidad, algo que no podían hacer antes debido a que la oficina actualmente está en un primero y es de difícil acceso para estas personas.

A su vez será utilizado como punto de información de las distintas entidades, que estará situado delante de la cristalera para su visualización desde el exterior, donde todos los jóvenes podrán informarse de las distintas entidades que pertenecen al CLJV y entrar dentro para aumentar dicha información.

La sala detrás de la oficina debido a su pequeño espacio la utilizaremos como fichero de archivos importantes, de esta manera los técnicos de la oficina los tendrán a mano y únicamente ellos podrán acceder a estos.

Y en la sala restante se situará el servicio.

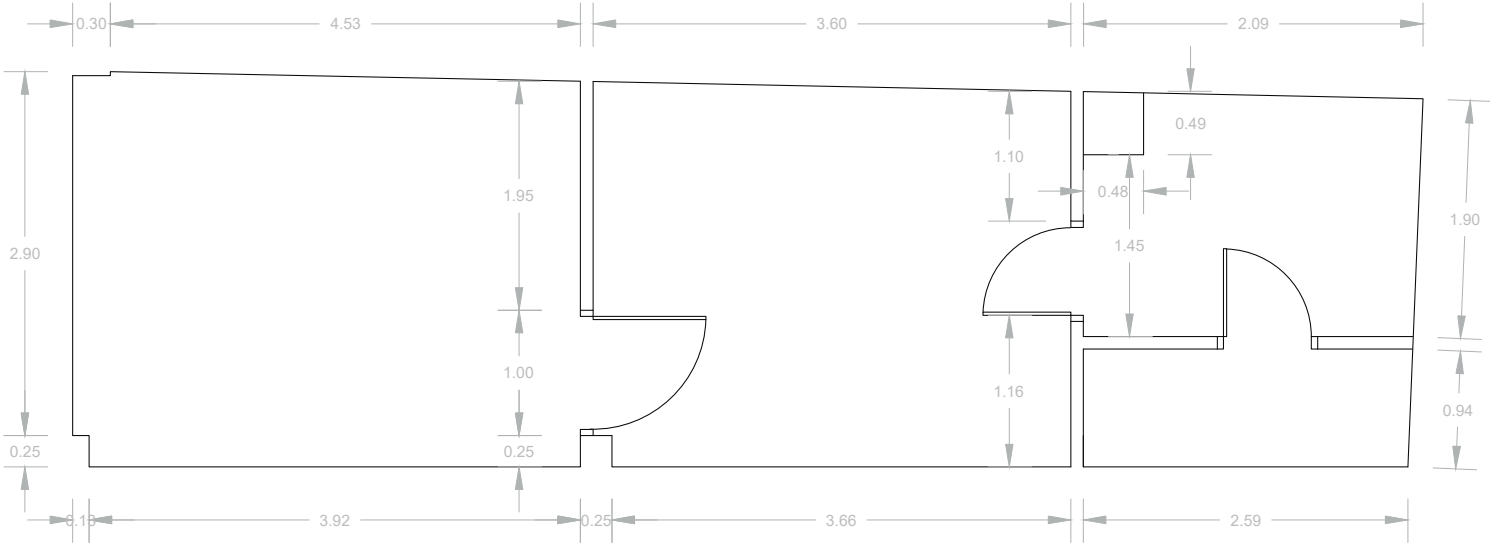


# PLANOS

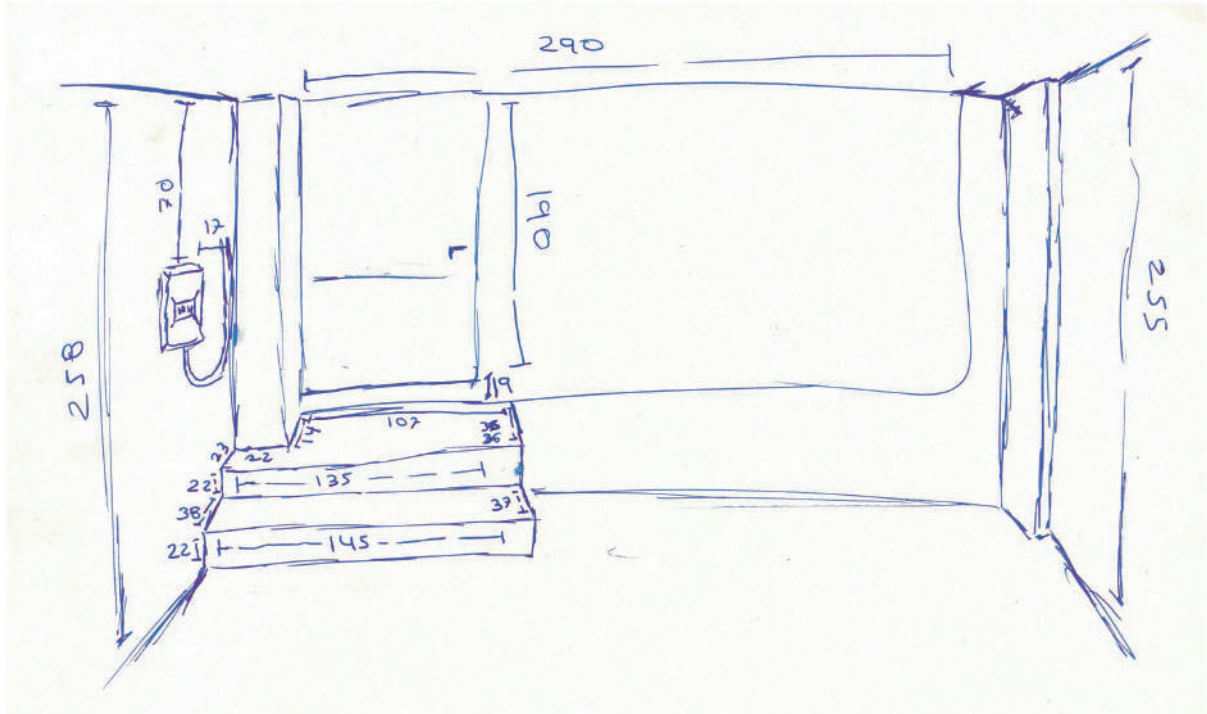
---



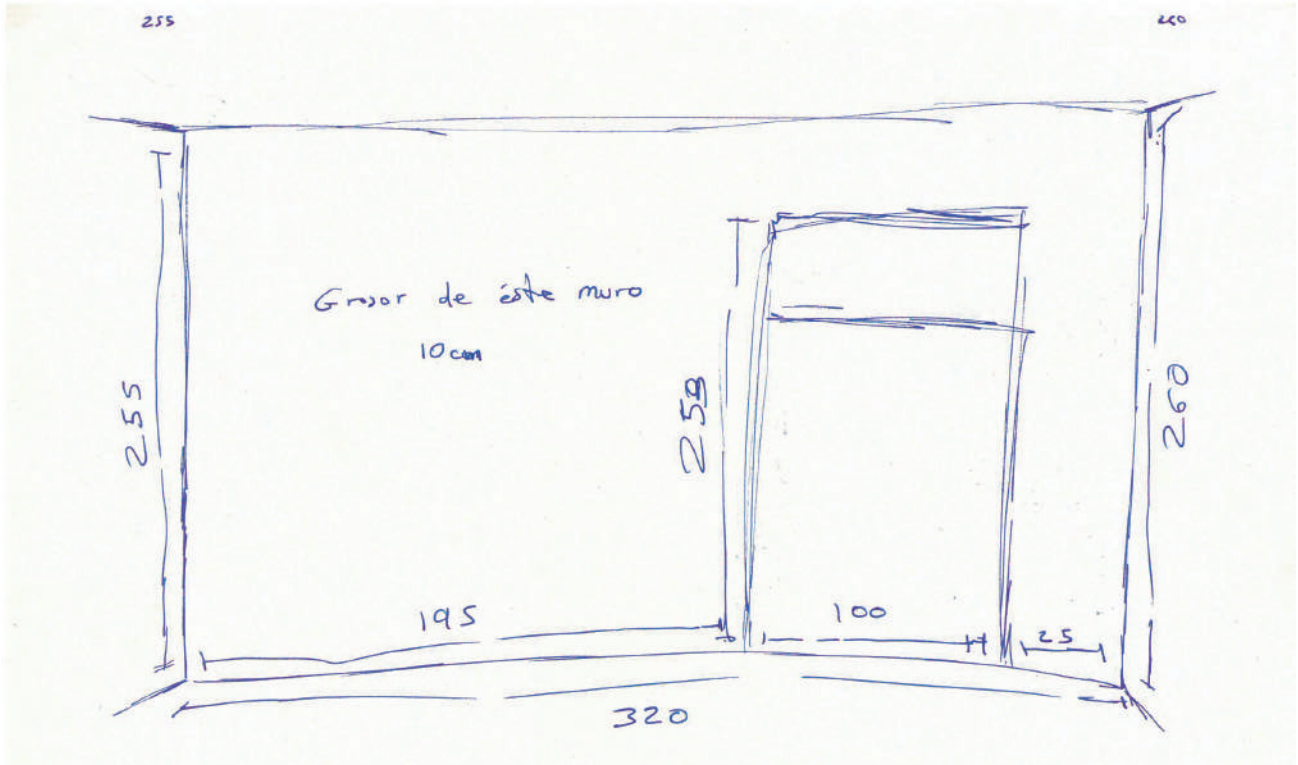
# PLANO LOCAL ACTUAL



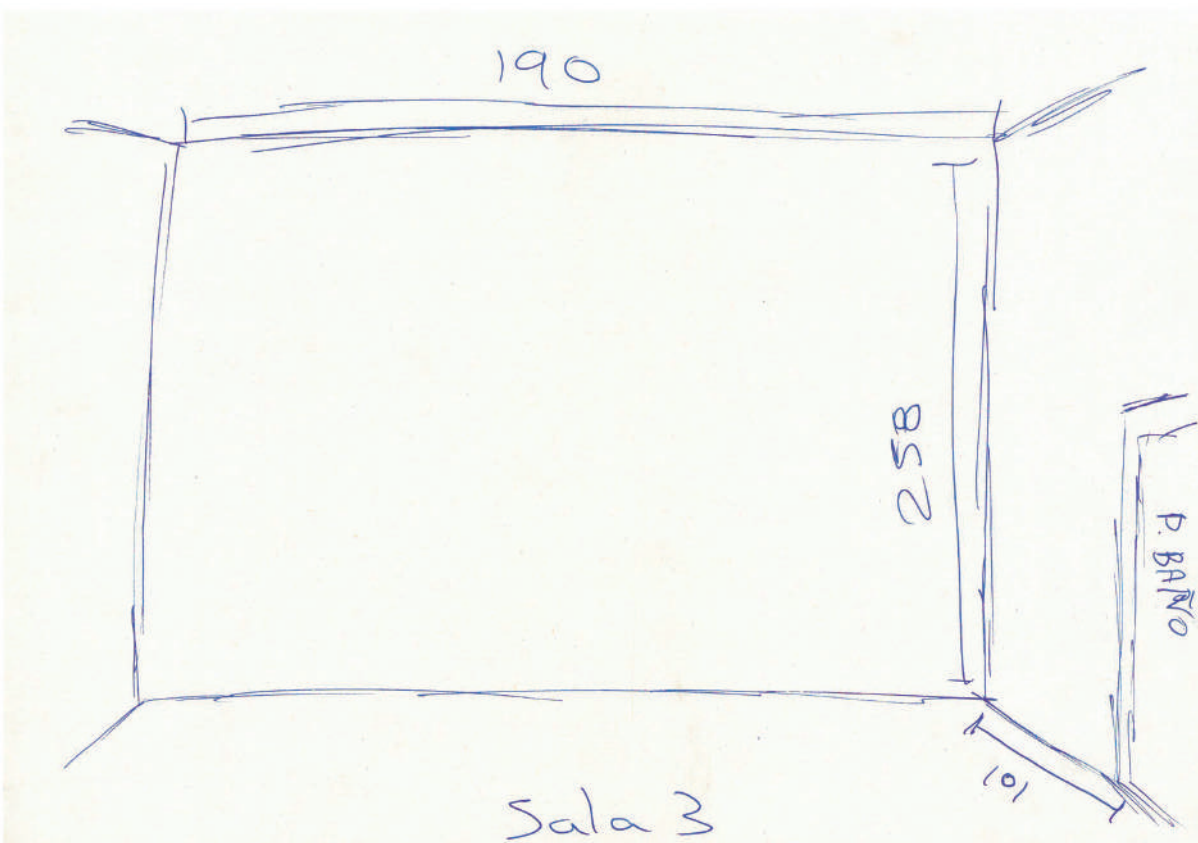
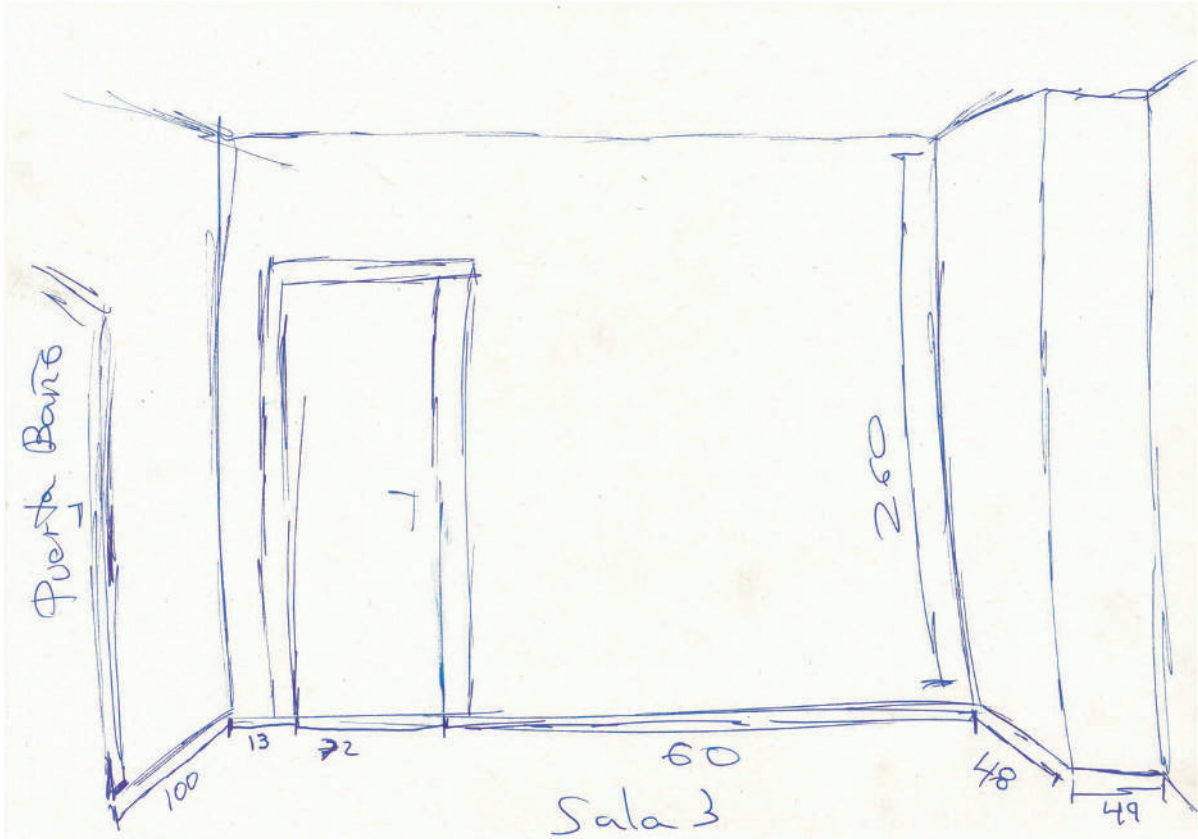
# SALA 1



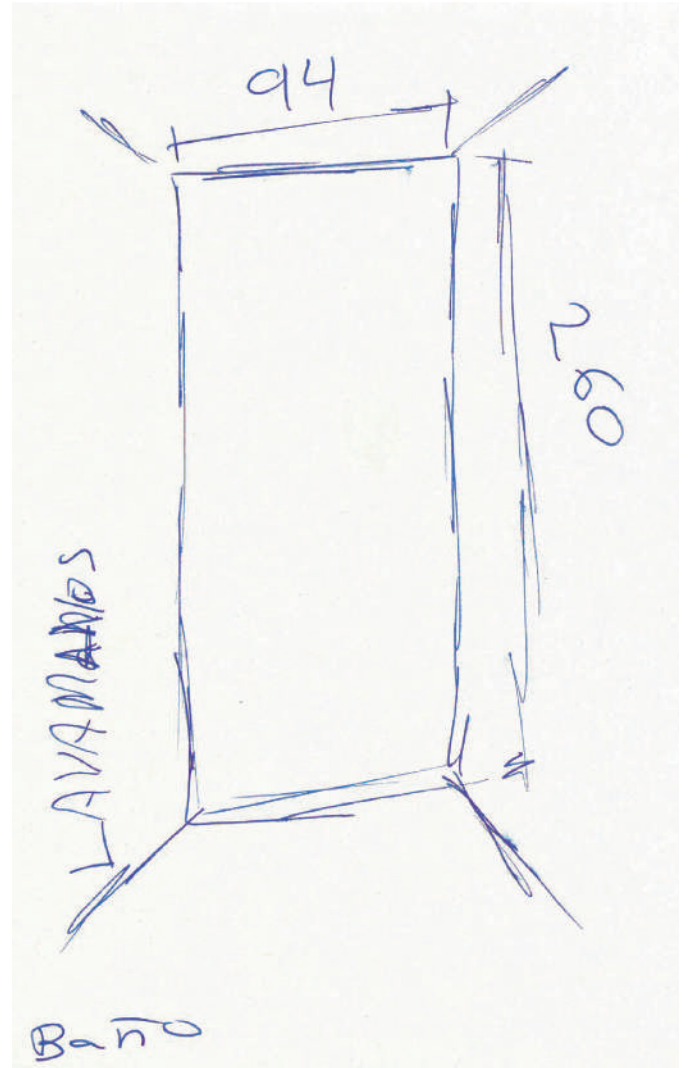
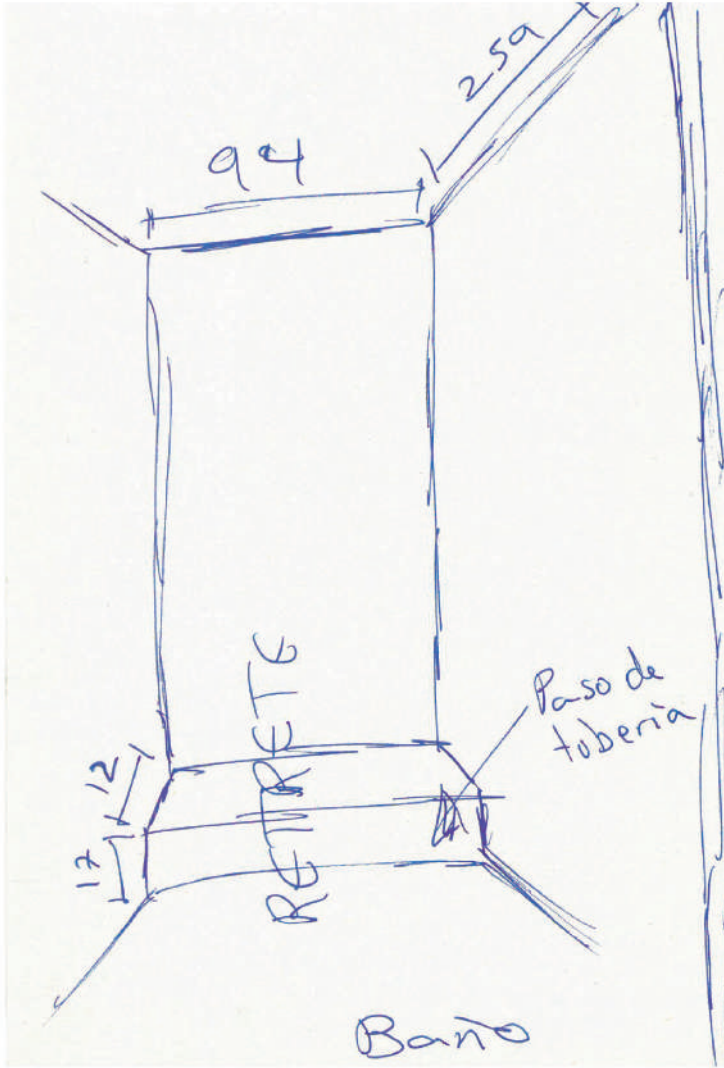
# SALA 2



# SALA 3



# BAÑO



# PRESUPUESTO

---





## LOCAL C/ SAN BLAS 6

### A) VISIBILIDAD

Escaparate de aluminio color gris con perfil de 40mm de 2400 x 2250 con una hoja de acceso y el resto sin paño fijo.

Carpintería de aluminio	1210€
Lunas seguridad 6 + 6	360€
Cerradura 3 puntos	130€
Picado y desescombro de la puerta actual, colocación y montaje de la puersta de aluminio incluido remates	390€

---

### B) ACCESIBILIDAD

Demolición de tabique interior y interior y remates de yeso, contenedor de escombros y rampa de acceso (sin cerámica; pasamanos)

1650€

TOTAL BLOQUE A	2090€
+21% IVA	2528,9€
TOTAL BLOQUE B	1650€
+21% IVA	1996,5€

**TOTAL (IVA INCLUIDO): 4525,4€**

